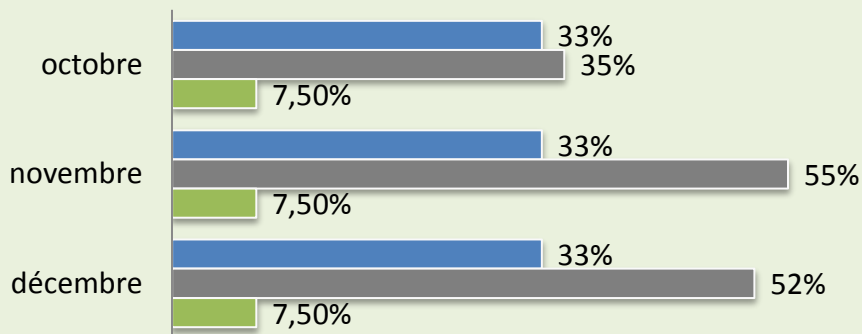


■ Mesure de l'irrégularité



Irrégularité en baisse par rapport à 2010 (irrégularité record)

pour le quatrième trimestre 2011.
Toutefois l'irrégularité reste élevée.
Nombreux incidents en décembre.

- Trains en retard (5 min et +) ou supprimés - 2011
- Trains en retard (5 min et +) ou supprimés - 2010
- Objectif fixé par le STIF

Plus d'1 train sur 3 était en retard ou supprimé au dernier trimestre 2011

■ Faits marquants

- **3 octobre** : Incident sur le RER B. 24 trains supprimés sur tout ou partie de leur parcours.
- **7 octobre** : Pas de motif. 26 trains supprimés sur tout ou partie de leur parcours.
- **12 octobre** : Problèmes d'aiguillages à Saint-Denis. Incidents matériels sur les DECA/ZECO. 59 trains supprimés sur tout ou partie de leur parcours.
- **13 octobre** : Accident de personne à Viry Châtillon. Interruption des circulations pendant 2h entre Juvisy et Corbeil Essonnes. 94 trains supprimés sur tout ou partie de leur parcours.
- **17 octobre** : Pas de motif. 22 trains supprimés sur tout ou partie de leur parcours.
- **7 novembre** : Incidents matériels et difficultés d'adhérence (feuilles mortes et humidité). 27 trains supprimés sur tout ou partie de leur parcours.
- **15 novembre** : Dysfonctionnement d'un passage à niveau à Essonnes Robinson. 21 trains supprimés sur tout ou partie de leur parcours.

■ Faits marquants (suite)

- **30 novembre** : Panne d'un train à Cesson. 25 trains supprimés sur tout ou partie de leur parcours.
- **1^{er} décembre** : Incident de signalisation à Saint-Denis. 20 trains supprimés sur tout ou partie de leur parcours.
- **12 décembre** : Panne d'un train à Maisons-Alfort - Alfortville. 20 trains supprimés sur tout ou partie de leur parcours.
- **14 décembre** : Restitution tardive de travaux, panne de train à Survilliers, incidents de signalisation à Corbeil Essonnes et Paris Nord , voyageur malade à Saint-Denis, difficultés de gestion du trafic, dysfonctionnement d'un passage à niveau sur Corbeil-Melun. 33 trains supprimés sur tout ou partie de leur parcours.
- **16 décembre** : Chute d'arbre sur les voies à Ballancourt, rupture de caténaire à Orry la Ville Coye, colis suspect à Paris Gare de Lyon. 61 trains supprimés sur tout ou partie de leur parcours.
- **19 décembre** : Incident de signalisation à Corbeil Essonnes + colis suspect. 22 trains supprimés sur tout ou partie de leur parcours.
- **20 décembre** : Accident de personne à Bois-le-Roi (ligne R). 24 trains supprimés sur tout ou partie de leur parcours.
- **21 décembre** : Intrusion sur les voies à Corbeil Essonnes + problème de passage à niveau sur Corbeil-Melun. 23 trains supprimés sur tout ou partie de leur parcours.
- **22 décembre** : Incident de signalisation à Corbeil Essonnes. 27 trains supprimés sur tout ou partie de leur parcours.
- **26 décembre** : Pas de motif. 25 trains supprimés sur tout ou partie de leur parcours.
- **30 décembre** : Présomption de danger sur la voie entre Paris Gare de Lyon et Villeneuve Saint Georges. Application des mesures de sécurité entre Paris Gare de Lyon et Melun via Combs-la-Ville - Quincy et Corbeil Essonnes. Défaut d'alimentation électrique entre Châtelet les Halles et Paris Gare de Lyon. Intrusion sur les voies entre Châtelet les Halles et Paris Nord et à Stade de France. Signal d'alarme sur le RER B. Présomption de danger à Paris Nord. 27 trains supprimés sur tout ou partie de leur parcours.

■ Bilan de l'année 2011

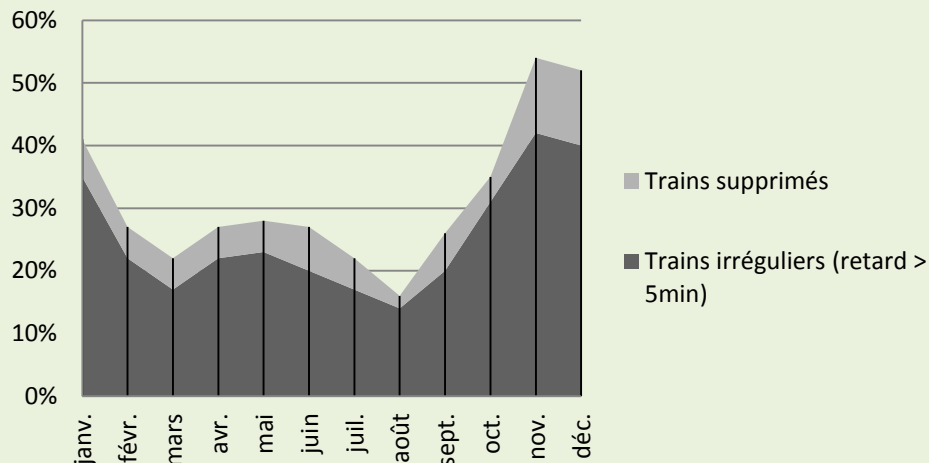
L'année 2011 établit un nouveau record d'irrégularité (34% au lieu de 33% en 2010). Toutefois la régularité s'améliore en fin d'année, en retrouvant des chiffres comparables à 2009.

L'année a été marquée par de nombreuses suppressions de train, souvent plus pénalisantes qu'un train retardé (8 % en 2011 contre 7% en 2010 et 5% en 2009).

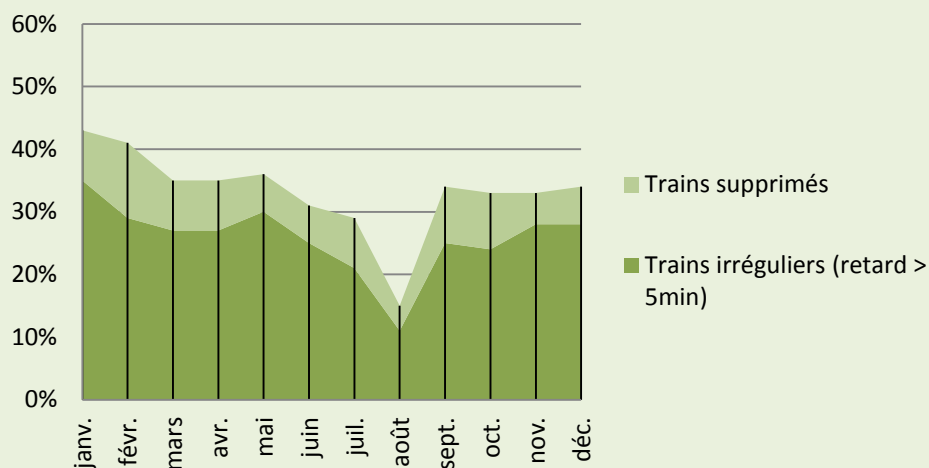
En 2011, plus de **12 000** relevés ont été saisis dans l'outil D-Collector par les usagers du RER D, en augmentation de 20% par rapport à 2010.

Comparaison de l'irrégularité de l'année 2011 par rapport à 2010 :

Irrégularité 2010



Irrégularité 2011



■ L'outil D-Collector

Les chiffres de la régularité publiés par le STIF émanent de la SNCF elle-même. Les retards sont mesurés au terminus des trains et ne reflètent pas la réalité vécue par les usagers. SaDur a donc décidé de développer un outil, le D-Collector, qui permet aux usagers de saisir eux-mêmes la régularité des trains qu'ils empruntent. En 2011, plus de **12 000 relevés** ont été saisis dans le D-Collector.